

Progetto operativo n.1  
POZZUOLO MARTESANA: ASSE SOSTENIBILE  
NORD-SUD

Il progetto operativo n.1, denominato "Pozzuolo Martesana: asse sostenibile nord-sud" si riferisce a un piano di sviluppo specifico all'interno del Comune di Pozzuolo Martesana.

In sintesi, il progetto operativo n.1 è stato scelto per valorizzare l'asse di collegamento nord-sud attraverso Pozzuolo Martesana grazie alle sue caratteristiche insediative e ambientali peculiari, alla sua posizione strategica e ai collegamenti infrastrutturali che offre. L'obiettivo è promuovere uno sviluppo sostenibile, un'efficiente mobilità e una migliore qualità della vita per la comunità locale lungo questa tratta.

**Caratteristiche insediative**

L'asse di collegamento attraverso Pozzuolo Martesana presenta una serie di caratteristiche insediative di rilievo. La presenza di un centro abitato nel Comune, in cui la SP137 si trasforma in vie come Via Papa Giovanni XXIII, Via Manzoni, Largo Trieste e Via IV Novembre, evidenzia l'importanza di questa strada come percorso centrale nel contesto urbano. Questa connessione tra il centro di Pozzuolo Martesana e la frazione di Bisentrà contribuisce a promuovere l'integrazione e lo sviluppo armonioso delle diverse aree del comune lungo l'asse nord-sud.

**Caratteristiche ambientali**

L'asse di collegamento attraverso Pozzuolo Martesana presenta inoltre elementi di rilievo dal punto di vista ambientale, come le aree agricole poste in prossimità del Comune di Bellinzago e quelle incluse nel Parco regionale dell'Adda Nord, in prossimità del Comune di Truccazzano.

L'attenzione verso queste caratteristiche ambientali è importante per garantire la conservazione della biodiversità e la protezione dell'ambiente naturale nel processo di sviluppo e pianificazione dell'asse di collegamento.

**Posizione strategica e collegamenti infrastrutturali**

La scelta dell'asse di collegamento nord-sud attraverso Pozzuolo Martesana è influenzata anche dalla sua posizione strategica e dai collegamenti infrastrutturali che lo attraversano. La presenza delle importanti infrastrutture come la ferrovia Milano-Venezia e Milano-Verona AV/AC e l'autostrada A35 BreBeMi contribuiscono alla sua importanza come asse di connessione tra diverse aree, consentendo il collegamento efficiente tra comuni, zone residenziali, attività commerciali e altre infrastrutture importanti.

LEGENDA

Sistema insediativo

Edificato

Edificato fronte strada da valorizzare

Tessuto residenziale consolidato

Centro storico

Servizi

Aree prevalentemente produttive

Attrezzature tecnologiche

Attrezzature religiose

Attrezzature pubbliche esistenti

Attrezzature pubbliche di progetto

Ambiti di trasformazione

Ambiti di consolidamento

Attrezzature civiche

Aree dismesse o sottoutilizzate da riqualificare

Viabilità locale di progetto

Sistema infrastrutturale

Percorsi ciclabili esistenti

Percorsi ciclabili di progetto

Aree a parcheggio

Autostrada A35 - BreBeMi

Ferrovia

Sedime ferroviario

Stazione ferroviaria Trecella

Percorsi ciclabili sovralocali

Sistema ambientale

Aree agricole

Verde urbano e aree sportive

Verde non fruibile

Aree verdi e attrezzature sportive di progetto

Aree verdi non fruibili di progetto

Filari alberati

Elementi idrografici di rilievo

Ambito ex cava

Ambito cava ATEg20

AZIONI

Creazione di una fascia alberata di mitigazione tra l'asse stradale SP137 e le aree agricole a ovest

Progettazione dell'ampliamento Centro Sportivo Pietro Nenni per ospitare un nuovo campo da calcio

Progettazione di un anello ciclabile di collegamento Centro sportivo - Plesso scolastico

Valorizzazione fronte stradale edifici via Papa Giovanni XXIII

Ripristino e ristrutturazione degli edifici esistenti lungo via Cristoforo Colombo

Rigenerazione area incolta in stato di degrado

Valorizzazione fronte stradale edifici

Nuovo collegamento viabilistico e realizzazione di rotonda tra via Guglielmo Oberdan e via Martiri della Liberazione

Progettazione di nuova area a parcheggio in prossimità della stazione ferroviaria di Pozzuolo M.

Progettazione delle fasce filtro interstiziali tra le infrastrutture attraverso la piantumazione di nuova vegetazione

Rinaturalizzazione ambito circostante la cava in relazione all'Oasi Naturalistica della Martesana localizzata a ovest

Progettazione di un percorso fruitivo di collegamento tra Pozzuolo M. e Melzo attraverso l'Oasi Naturalistica della Martesana

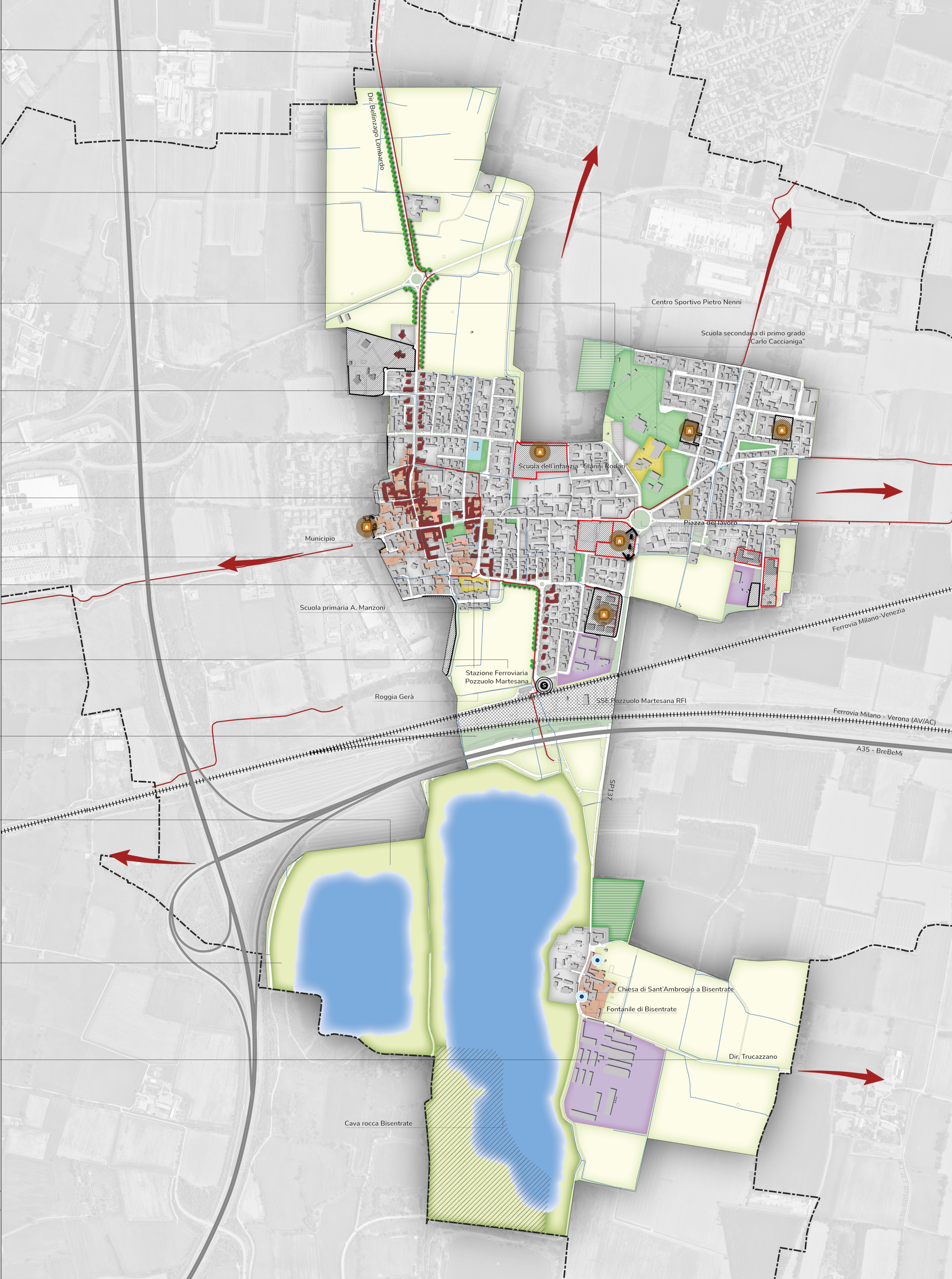
Progettazione di un percorso fruitivo campestre di collegamento tra la frazione di Bisentrà e il Comune di Truccazzano

Strumenti del PGT

Documento di Piano (DdP)

Piano delle Regole (PdR)

Piano dei Servizi (PdS)



OBIETTIVI SPECIFICI

Il progetto operativo n.1 è stato ideato e sviluppato con lo scopo di soddisfare i macro-obiettivi delineati nella tavola strutturale-strategica.

Recupero delle aree dismesse - valorizzare il tessuto urbano

Uno degli obiettivi principali del progetto è il recupero delle aree residenziali dismesse e inutilizzate, con particolare attenzione alle peculiarità del contesto. L'obiettivo è riportare queste aree ad uno stato di utilizzo ottimale, valorizzando le risorse esistenti e riconvertendo spazi inutilizzati in nuove aree funzionali per la comunità. Questo processo di riqualificazione può coinvolgere la riabilitazione di edifici esistenti, la demolizione e la ricostruzione di strutture obsolete o la trasformazione di spazi non utilizzati in nuove aree verdi, parchi o servizi pubblici. Attraverso il recupero delle aree residenziali dismesse, si punta a migliorare la qualità della vita dei cittadini, ridurre il degrado urbano, promuovere la sostenibilità ambientale e favorire lo sviluppo sociale ed economico della comunità locale. L'obiettivo è quindi quello di trasformare queste aree in luoghi attraenti, sicuri e funzionali, che contribuiscano a migliorare il benessere complessivo della città e a preservare le sue caratteristiche distintive.

Coordinamento sinergico e mobilità dolce - valorizzare il sistema dei servizi

Un obiettivo centrale per il Comune di Pozzuolo Martesana è il coordinamento delle attività e delle funzioni esistenti, di quelle in corso di realizzazione e di quelle da incentivare tramite progetti mirati. Questo obiettivo rappresenta una condizione essenziale per valorizzare e ottimizzare il sistema dei servizi offerti dal Comune. L'obiettivo specifico consiste nell'amalgamare in un sistema vitale le attività prevalentemente legate al tempo libero, allo sport e alla cultura presenti nelle frazioni di Pozzuolo e Bisentrà. Un elemento cruciale per raggiungere questo obiettivo è la progettazione di una mobilità dolce e il favoreggiamento dell'intermodalità dei trasporti. Ciò implica promuovere forme di trasporto sostenibili come camminare, utilizzare la bicicletta o i mezzi pubblici, che facilitano gli spostamenti tra le diverse attività e le frazioni coinvolte. Attraverso il coordinamento delle attività e la promozione della mobilità dolce, si mira a creare un sistema integrato in cui le persone possano muoversi facilmente tra le attività legate al tempo libero, allo sport e alla cultura. Questo non solo favorisce l'accessibilità, ma crea anche un'atmosfera vivace di interazione e connessione tra le diverse comunità delle frazioni.

Connessione ecologica - valorizzare le aree verdi e agricole

Un ulteriore obiettivo nella definizione del progetto operativo è quello di creare una connessione armoniosa tra le aree verdi e agricole, nonché gli elementi di rilevanza paesaggistica presenti nel territorio di Pozzuolo Martesana. Il Comune si trova di fronte a un'opportunità unica per valorizzare le risorse naturali e paesaggistiche. Attualmente, esistono aree verdi sottoutilizzate che richiedono interventi mirati per poter essere pienamente apprezzate dalla comunità locale. L'obiettivo chiave è la creazione di un sistema integrato che permetta di collegare in modo sinergico queste diverse aree verdi e agricole. L'idea è quella di superare le barriere esistenti e creare percorsi e collegamenti che consentano alle persone di spostarsi fluidamente tra le diverse aree, godendo appieno della bellezza naturale e paesaggistica offerta dal territorio. Questo permetterà di creare un tessuto connettivo tra le aree verdi, rendendo possibile un utilizzo più completo e sostenibile delle risorse presenti. Un ulteriore aspetto importante riguarda la riqualificazione delle aree verdi sottoutilizzate. Queste aree hanno un grande potenziale che può essere sbloccato attraverso progetti di riqualificazione attenti e mirati. L'obiettivo è trasformarle in spazi pubblici attraenti e funzionali che offrano opportunità per il loisir l'incontro sociale e l'attività fisica.

PGT

POZZUOLO MARTESANA

Verso una Città Sostenibile

Unione di Comuni Lombarda Adda Martesana

COMUNE DI POZZUOLO MARTESANA

Via Martiri della Liberazione, 11

20060 Pozzuolo Martesana (MI)

Piano di Governo del Territorio

ai sensi L.R. 12/2005 s.m.i.

Nuovo Documento di Piano e Variante al Piano delle Regole e al Piano dei Servizi

DdP3\_2

Progetto operativo n.1 - Asse sostenibile nord-sud

Adottato con delibera di C.C. n° \_\_\_ del \_\_\_ \_\_\_ 2025

Approvato con delibera di C.C. n° \_\_\_ del \_\_\_ \_\_\_ 2025

Pubblicazione BURL n° \_\_\_ del \_\_\_ \_\_\_ 2025

Scala 1:5.000

COMMITTENTE

Comune di Pozzuolo Martesana

Via Martiri della Liberazione, 11

20060 Pozzuolo Martesana (MI)

PROJECT MANAGEMENT

The Blossom Avenue Partners

Prof. Arch. Marco Facchinetti

Arch. Luca De Stefani

Corso Italia 12, 20122, Milano

Tel. +39 (02) 36520482

info@theblossomavenue.com

info@theblossomavenue.com - www.theblossomavenue.com